

# Diabecare **Dána-**

Handleiding voor  
professionals



**Dána**

# Inhoudsopgave

<b>1. Inleiding .....</b>	<b>2</b>
<b>2. Profesionele Modus.....</b>	<b>3</b>
2.1 'Profesionele Modus' openen.....	3
2.2 Wat kan in 'Profesionele Modus' worden ingesteld? .....	4
<b>3. Wachtwoord Modus .....</b>	<b>9</b>
3.1 'Wachtwoord Modus' openen .....	9
3.2 Wat kan in 'Wachtwoord Modus' worden ingesteld? .....	10
<b>4. Distributor Modus .....</b>	<b>11</b>
4.1 'Distributor Modus' openen.....	11
4.2 Wat kan in 'Distributor Modus' worden ingesteld? .....	12
<b>5. Optie pomp dempen.....</b>	<b>13</b>

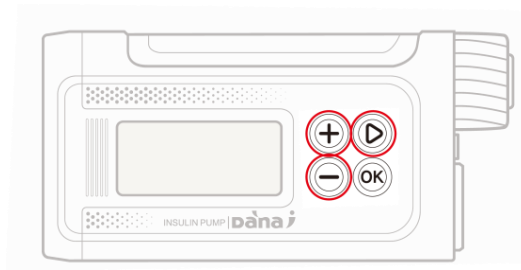
# 1. Inleiding

Deze handleiding is uitsluitend bedoeld voor gecertificeerde trainers en zorgverleners van DANA insulinepompen die patiënten begeleiden met de DANA Diabecare insulinepomp en die instellingen van de configuratie van de insulinepomp moeten wijzigen. De informatie in deze handleiding is een aanvulling op de gebruiksinstructies die met de DANA insulinepomp worden meegeleverd.

**Waarschuwing** Dit document mag niet worden overhandigd aan patiënten of eindgebruikers. Deze handleiding is uitsluitend bedoeld voor pomp-trainers en diabetesconsultants. Met de instellingen binnen de mode kunnen veiligheidsparameters worden gewijzigd. Deze wijzigingen moeten zorgvuldig worden uitgevoerd omdat deze anders kunnen leiden tot incorrecte doses of afgiftes.

## 2. Profesionele Modus

### 2.1 'Profesionele Modus' openen

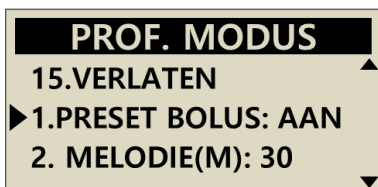


1) Druk binnen het **HOOFDMENU** op de knoppen **+**, **▶**, **-** en houd deze drie knoppen tegelijkertijd ingedrukt.



2) De pomp vraagt om een **WACHTWOORD**, – voer **30XY** in en druk op (OK).

**Opmerking** De **XY** in **30XY** wordt bepaald door de productiedag van de pomp. U kunt de productiedatum zien in het menu productie informatie van de pomp.



3) Ontgrendeld – **PROFESIONELE Modus**

## 2.2 Wat kan in 'Profesionele Modus' worden ingesteld?





PROF. MODUS
1.PRESET BOLUS: AAN ▲
2.MELODIE(M): 30
3.BOLUS BLOK.(M): 10
4.BOLUS VERH.: 1.00
5.BASAAL VERH.: 0.10
6.IDEALE BG: 100
7.ACTIEVE INSUL.: 0.8
8.VERL. RATIO(%): 20
9.MAX BASAAL(U/D):40
10.MAX BOLUS(U): 40
11.DAGEL. MAX(U): 80
12.VEILIGH. RATIO: UIT
13.BLOK. GEVOELH: M
14.UTC INSTELLEN
15.VERLATEN ▼

### 1) PRESET BOLUS

De functie Preset Bolus is bedoeld voor patiënten die ontbijt, lunch en avondeten met vaste koolhydraatgewichten nuttigen. Stel 3 verschillende insulinedoseringen in voor maaltijddosistoediening voor ontbijt, lunch en avondeten.

**AAN** – Voorinstelling dosistoediening is geactiveerd

**UIT** – Voorinstelling dosistoediening is gedeactiveerd

Voorinstelling is AAN			Voorinstelling is UIT
 <p><b>BOLUS INST.</b> 9.00 u ONTBIJT</p>	 <p><b>BOLUS INST.</b> 12.00 u LUNCH</p>	 <p><b>BOLUS INST.</b> 11.00 u DINER</p>	 <p><b>BOLUS INST.</b> 11.00 u BOLUS</p>
01:00 - 09:59	10:00 - 14:59	15:00 - 00:59	

*(de maaltijddoses worden ingesteld in het gedeelte 'Gebruikersopties')*

## **2) MELODIE**

De functie Melodie betreft een herinnering om de bloedsuikerspiegel postprandiaal (na het eten) te controleren. Stel de melodie in tussen 0-150 minuten met intervallen van 10 minuten. Stel de tijd in op 0 (nul) om deze herinnering uit te schakelen.

## **3) BOLUS BLOKKEREN**

Dosistoediening blokkeren is een veiligheidsfunctie. Als BOLUS BLOKKEREN bijvoorbeeld wordt ingesteld op 10 (minuten), kan binnen 10 minuten geen volgende dosistoediening worden ingevoerd. Als Bolus blokkeren is geactiveerd, wordt symbool (⏏) weergegeven op het startscherm.

Bolus blokkeren kan worden ingesteld op 0 – 180 minuten in intervallen van 10 minuten. Om de functie Dosistoediening blokkeren te deactiveren, stelt u de tijd in op 0 (nul).

## **4) BOLUS VERH.**

Bolus verh. kan worden ingesteld op 0,05, 0,1, 0,5 of 1,0 eenheden.

*(Het wordt aanbevolen om de verhogingen te baseren op de TDD (totale dagdosering) en op de kleinst vereiste aanpassing van de dosis)*

## **5) BASAAL VERH.**

Basaal verh. kan worden ingesteld op 0,01 of 0,1 eenheden per uur.

*(Het wordt aanbevolen om de verhogingen te baseren op de TDD (totale dagdosering) en op de vereiste nauwkeurigheid van de basale aanpassing)*

## **6) IDEALE BG**

De Ideale BG staat voor 'ideale bloedglucose spiegel', ook doelbloedglucose spiegel genoemd. De Ideale BG kan worden ingesteld tussen 40 – 400 mg/dl (2,2 tot 22,2 mmol). Het ingestelde getal wordt in de CALCULATOR DOSISTOEDIENING gebruikt voor het berekenen van de correctiedosis die nodig is om deze doelwaarde te bereiken.

## **7) ACTIEVE INSULINE**

Actieve insuline kan niet worden gewijzigd.

## **8) VERL.- SNELHEID (%)**

Verl.-snelheid betekent de verlagingssnelheid van insuline. Ook vaak uurlijkse absorptiesnelheid voor insuline. De VERL.SNELHEID moet afgestemd op de individuele patiënt worden ingesteld, zodat de DANA insulinepomp de resterende actieve insuline kan berekenen. The VERL.SNELHEID kan worden ingesteld tussen 5 – 50% in stappen van 5%. De standaardwaarde is ingesteld op 25%, wat inhoudt dat de normale snelwerkende insuline (insuline lispro of aspart) wordt opgenomen gedurende 4 uur.

*(De VERL.SNELHEID staat gelijk aan de duur van de insulinewerking)*

## **9) BASAAL MAX**

Dit is een veiligheidsfunctie voor het instellen van de maximumlimieten voor aflevering aan individuele patiënten. BASAAL MAXIMUM kan worden ingesteld van 0,0 eenheden/uur tot een maximum van 16 eenheden/uur.

## **10) BOLUS MAX**

Dit is een veiligheidsfunctie voor het instellen van de maximumlimieten voor aflevering aan individuele patiënten. BOLUS MAXIMUM kan worden ingesteld van 0 eenheden tot een maximum enkele levering van 80 eenheden.

## **11) DAGELIJKS MAX**

Dit is een veiligheidsfunctie voor het instellen van de maximumlimieten voor aflevering aan individuele patiënten. Het DAGELIJKS MAXIMUM kan worden ingesteld tussen 0 eenheden tot 300 eenheden in stappen van 1 eenheid.

## **12) Veiligheidsverhouding**

Dit is een veiligheidsfunctie om overdosering van insuline te voorkomen door draadloze commando's (Bluetooth-apparaten). Als de waarde van de geadministreerde dosistoediening meer is dan de gemiddelde bolushoeveelheid over 3 dagen, wordt het alarm geactiveerd.

De Veiligheidsverhouding worden ingesteld op UIT of van 100 tot 300 in stappen van 10.

Als de Veiligheidsverhouding wordt ingesteld op 150, zal de pomp 150% van de gemiddelde dosistoedieningshoeveelheid over 3 dagen vanaf apparaten op afstand toestaan.

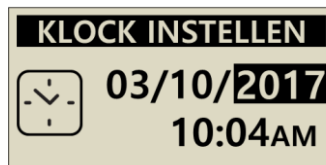


### 13) GEVOELIGHEID VERSTOPPINGEN

Dit betreft een variabele gevoeligheid voor eventuele verstoppingen in de pomp of de infusieset. Verstoppingen kunnen optreden als gevolg van kristallisatie, bloed of knikken in de infusieset. De gevoeligheid voor verstoppingen kan worden ingesteld op H (hoog) 2-3 eenheden, M (midden) 3-5 eenheden of L (laag) 5-8 eenheden geblokkeerde aflevering en wordt doordans aangepast voor de totale dagelijkse dosis.

### 14) UTC INSTELLINGEN

Stelt de standaard UTC-tijd (datum en tijd) in die wordt gebruikt in [OPTIE] – [KLOK INSTELLEN].



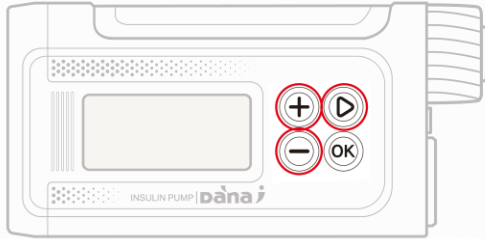
### 15) VERLATEN

Slaat alle instellingen op en verlaat het menu. Het is noodzakelijk om de Profesionele Modus te verlaten om eventuele wijzigingen op te slaan. Als u 'Verlaten' selecteert, wordt een pop-upscherf weergegeven met de vraag "INSTELLEN OPSLAAN?" – selecteer JA om de wijzigingen op te slaan of selecteer NEE om terug te gaan naar het hoofd-patiëntengedeelte van de pomp zonder eventuele wijzigingen van de instellingen in de Profesionele Modus op te slaan.



# 3. Wachtwoord Modus

## 3.1 'Wachtwoord Modus' openen

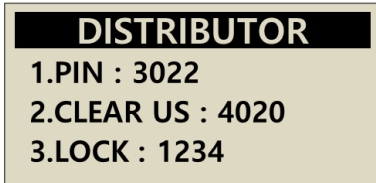


1) Druk binnen het **HOOFD MENU** op de knoppen **+**, **▶**, **◀** en houd deze drie knoppen tegelijkertijd ingedrukt.



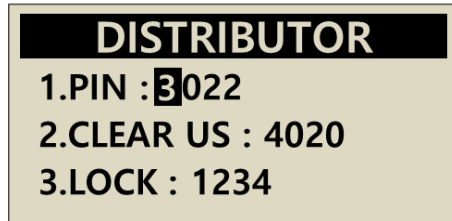
2) De pomp vraagt om een **WACHTWOORD**, - voer **3571** in, in de onderstaande volgorde (1→3→5→7) en druk op (OK).

**Opmerking** U moet het laatste getal (1) het eerst invoeren - anders kunt u 'Distributor Modus' niet openen.



3) Ontgrendeld -**WACHTWOORD MODUS**

### 3.2 Wat kan in 'Wachtwoord Modus' worden ingesteld?



#### 1) PIN : 3001

Dit is een wachtwoord om de Profesionele Modus te openen. (*wordt niet aanbevolen om te wijzigen*). Het wachtwoord wordt bepaald door de productiedag van de pompen. Raadpleeg het hoofdstuk 2.1.

#### 2) CLEAR US : 4020

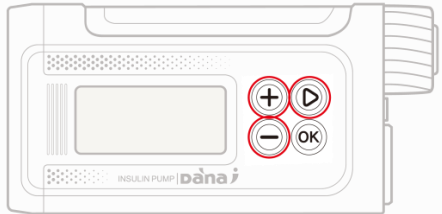
Dit is een wachtwoord voor het verwijderen van de geschiedenis van de dagelijkse totale dosis. Nuttig voor het resetten of wissen van de reeds geleverde dagelijkse dosis; voer 4020 in op het wachtwoordscherm na het tegelijkertijd drukken op de drie knoppen (+, -, ▶).




#### 3) LOCK: 1234

Dit is het gepersonaliseerde gebruikerswachtwoord dat in de pomp is ingesteld. Het wachtwoord wordt bepaald door de productiedatum van de pompen. Raadpleeg de Gebruikershandleiding van de DANA-i pomp.

## 4. Distributor Modus

### 4.1 'Distributor Modus' openen

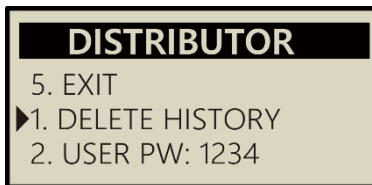


1) Druk binnen het **HOOFDMENU** op de knoppen , ,  en houd deze drie knoppen tegelijkertijd ingedrukt.



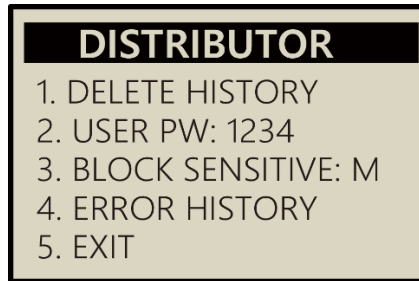
2) De pomp vraagt om een **WACHTWOORD**, - voer **8949** in, in de onderstaande volgorde (4→ 9→8→9) en druk op (OK).

**Opmerking** U moet het derde getal (**4**) het eerst invoeren, anders kunt u de 'Distributor Modus' niet openen.



3) Ontgrendeld - **DISTRIBUTOR MODUS**

## 4.2 Wat kan in 'Distributor Modus' worden ingesteld?



### 1) GESCHIEDENIS VERWIJDEREN

Dit is een functie om alle geschiedenis in de pomp te verwijderen.

### 2) WW GEBRUIKER

Dit is een functie om het gepersonaliseerde gebruikerswachtwoord te controleren dat in de pomp is ingesteld. Mocht het wachtwoord zijn vergeten, kan de distributeur het wachtwoord hier bekijken en/of resetten.

### 3) GEVOELIGHEID VERSTOPPINGEN

Dit betreft een variabele gevoeligheid voor eventuele verstoppingen in de pomp of de infusieset. Verstoppingen kunnen optreden als gevolg van kristallisatie, bloed of knikken in de infusieset. De gevoeligheid voor verstoppingen kan worden ingesteld op H (hoog) 2-3 eenheden, M (midden) 3-5 eenheden of L (laag) 5-8 eenheden geblokkeerde aflevering en wordt doordans aangepast voor de totale dagelijkse dosis.

### 4) FOUTENGESCHIEDENIS

Dit is een functie ter analyse van de foutengeschiedenis. De distributeur kan de gedetailleerde foutengeschiedenis in de pomp controleren.

### 5) VERLATEN

Slaat alle instellingen op en verlaat het menu.

## 5. Optie pomp dempen

De DANA insulinepomp is een populaire pomp voor gebruik in klinische testen voor gesloten lus- of kunstmatige pancreassystemen. Sommige van de geavanceerde algoritmes leveren vele dosistoedieningen (ook genoemd SMB of Small Micro Bolus). De audiomelodie die de DANA insulinepomp afspeelt bij het einde van een dosistoediening kan als hinderlijk worden ervaren. In de MODUS ENGINEERING van de DANA insulinepomp kan daarom de audio voor de dosistoediening worden gewijzigd van een melodie naar een pieptoon of worden uitgeschakeld (gedempt).

**Waarschuwing** Dit mag niet worden gedeeld met patiënten, eindgebruikers of diabetesconsultants. De toegang tot de MODUS ENGINEERING is uitsluitend voorbehouden aan aftersales-monteurs en voor DANA pompen gecertificeerde technici. Met de instellingen binnen de modus Engineering kunnen veiligheidsparameters worden gewijzigd. Deze wijzigingen moeten zorgvuldig worden uitgevoerd omdat deze anders kunnen leiden tot incorrecte doses of afgiftes.

***Neem voor toegang tot de MODUS ENGINEERING contact op met SOOIL Development Co Limited of met een geautoriseerde DANA-distributeur.***

# MEMO



 **SOOIL Development Co., Ltd.**

62, Yonggu-daero 2325beon-gil, Giheung-gu,  
Yongin-si, Gyeonggi-do, 16922, Republic of Korea.

 **MT Promedt Consulting GmbH**

Altenhofstrasse 80, 66386 St. Ingbert,  
Duitsland

**Importeur**

IME- DC GmbH

Fuhrmannstr. 11

95030 Hof

Duitsland

Tel: +49 9281 85016-0